

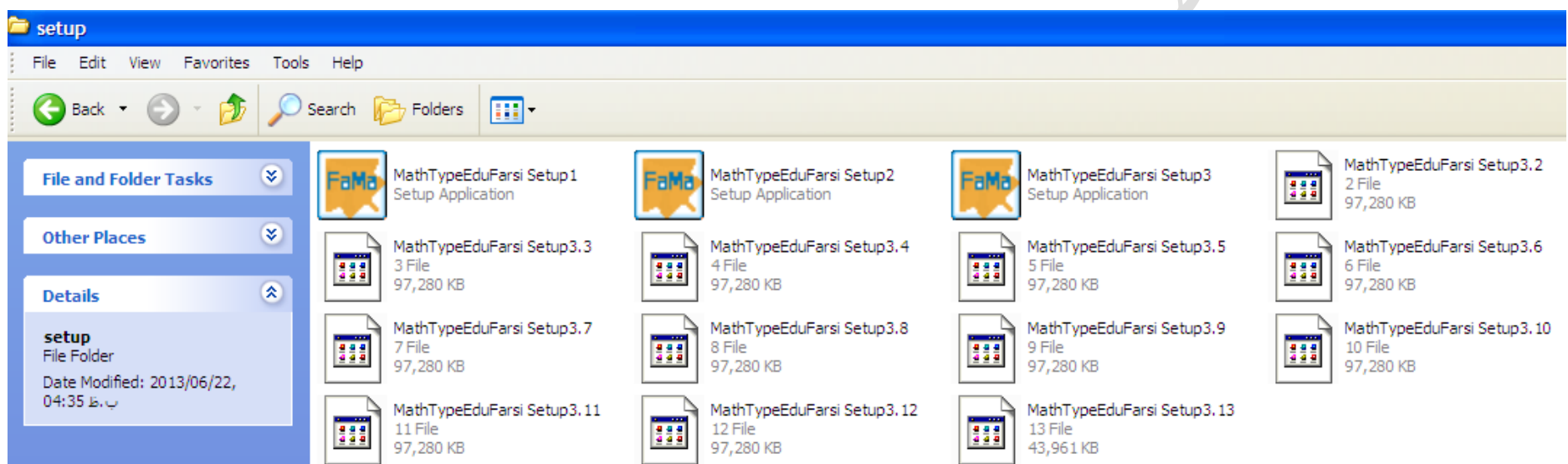
بسم الله الرحمن الرحيم

راهنمای نصب، راه اندازی و استفاده از نرم افزار آموزش MathType 6.9

با تشکر از شما کاربر عزیز برای تهیه ی این نرم افزار، قبل از نصب آن به **نکات مهم** زیر که شما را در نصب و استفاده ی راحت تر از نرم افزار کمک خواهد کرد، توجه فرمایید:

مرحله ی اول:

اگر نرم افزار را به صورت پستی دریافت کرده اید، روی پوشه ی **setup** در داخل دی وی دی، کلیک کنید. باید فایل های زیر را در این پوشه ببینید؛ اگر نرم افزار را از سایت دانلود کرده اید، باید جمعاً ۱۵ فایل به شکل زیر و همگی در یک پوشه - با حجم تقریبی ۱/۲ گیگ - داشته باشید:

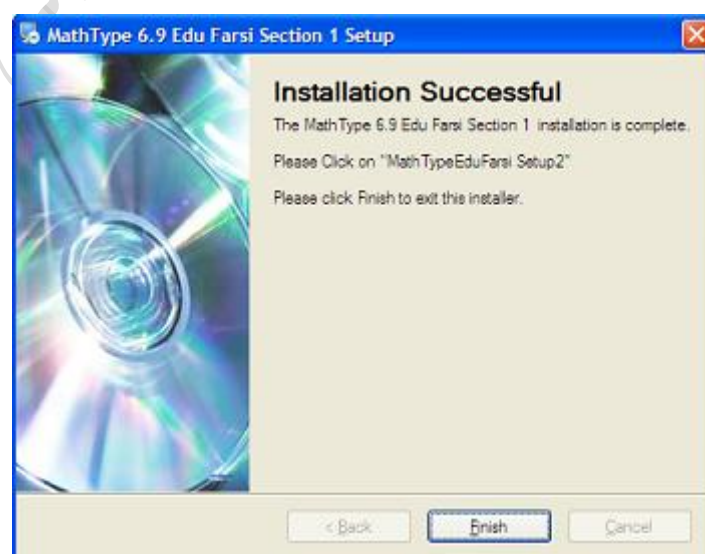
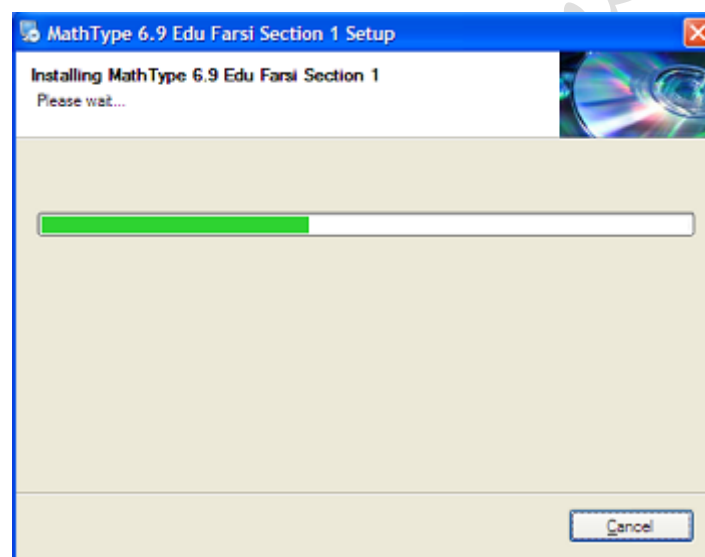
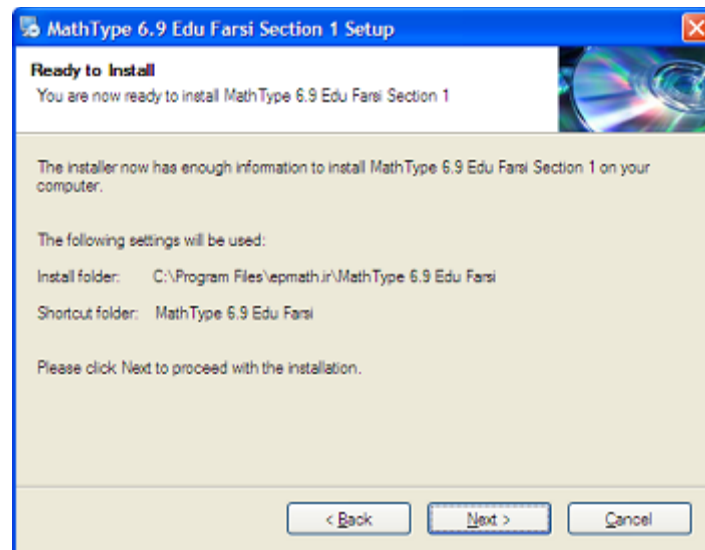
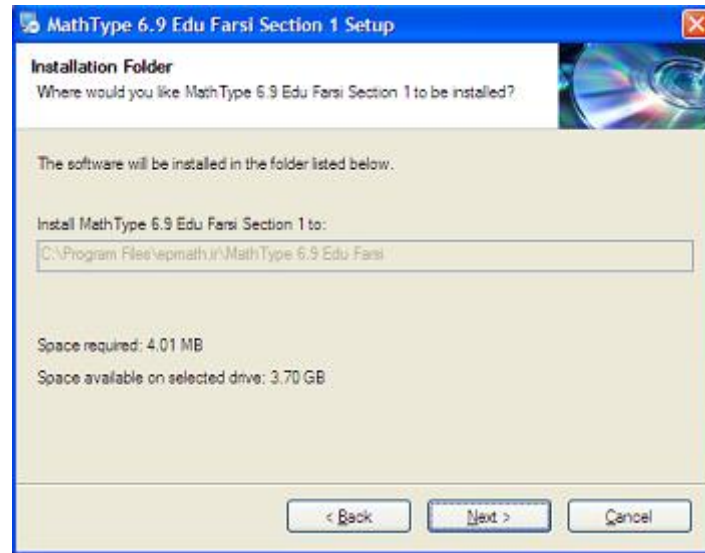


برای نصب نرم افزار، فقط به سه فایل بالا با آیکون های زرد رنگ نیازمندیم.

مرحله ی دوم:

روی **MathTypeEduFarsi Setup1** کلیک کنید و عملیات نصب را به اتمام برسانید (دقت کنید که نرم افزار چه آدرسی را برای نصب به شما نشان می دهد، این آدرس برای **مرحله ی پنجم** مهم است. نرم افزار به طور پیش فرض در پوشه ی **Program Files** ویندوز شما و در پوشه ی **epmath.ir** این بخش نصب خواهد شد):





epmath.ir

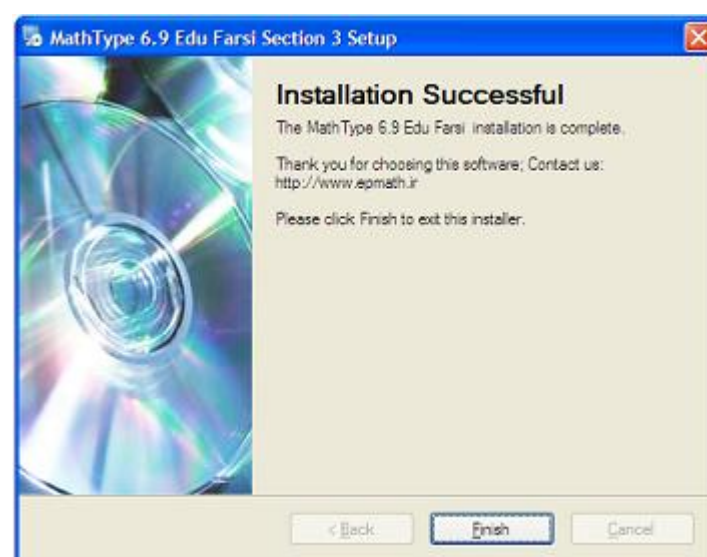
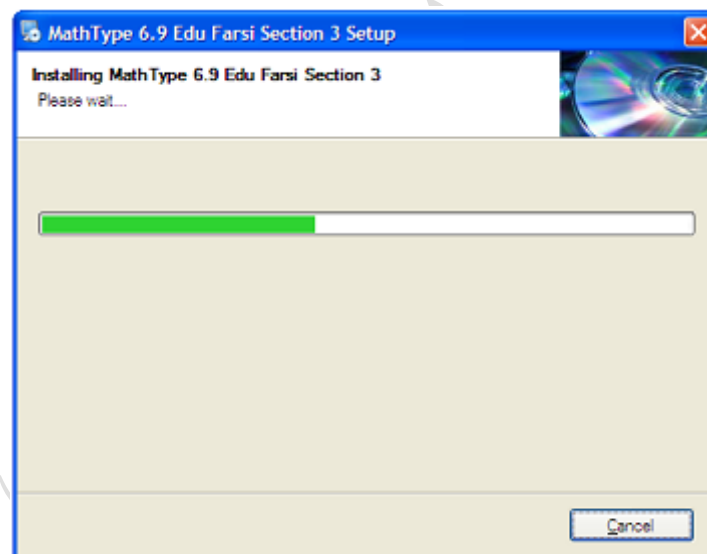
پایگاه ریاضیات

مرحله ی سوم:

حال روی MathTypeEduFarsi Setup2 کلیک کنید و عملیات نصب را به اتمام برسانید؛ مراحل نصب کاملاً شبیه مرحله ی دوم است.

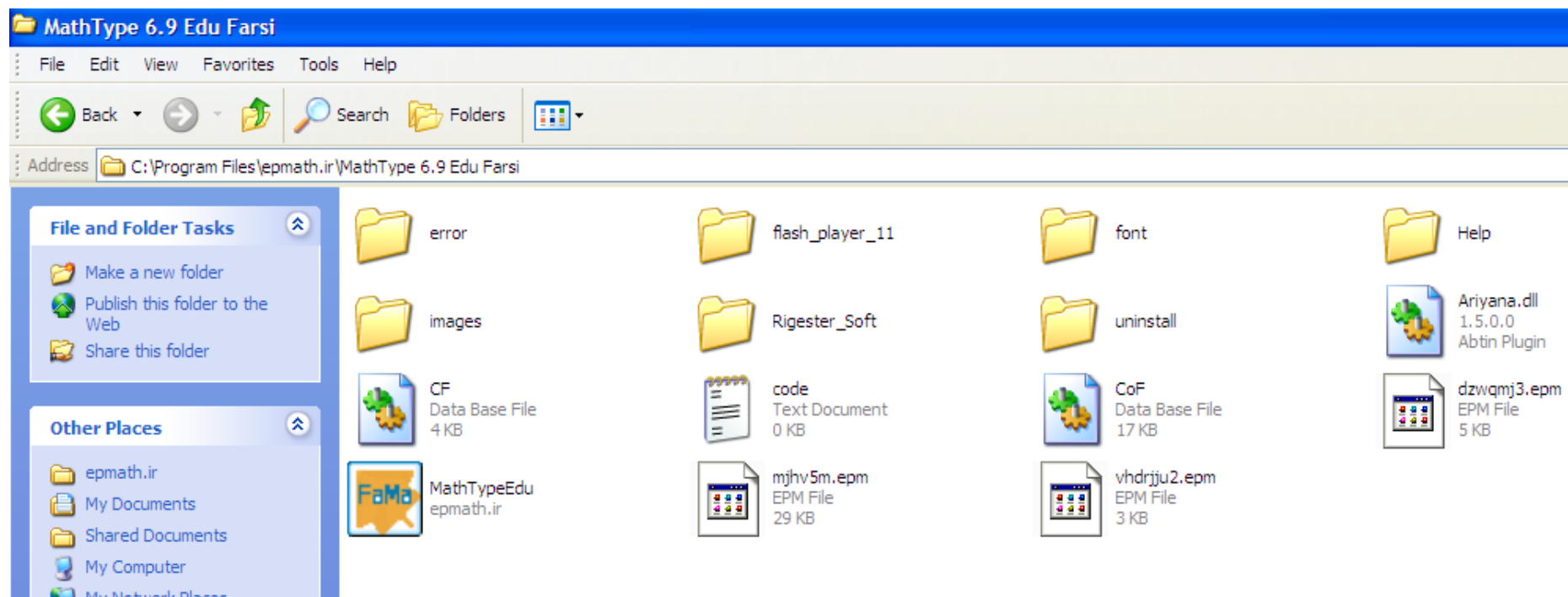
مرحله ی چهارم:

روی MathTypeEduFarsi Setup3 کلیک کنید و عملیات نصب را به اتمام برسانید؛ این مرحله ممکن است کمی طول بکشد:



مرحله ی پنجم:

به پوشه ای که در مرحله ی دوم هنگام نصب MathTypeEduFarsi Setup1 مشخص شده است، بروید (مثلاً C:\Program Files\epmath.ir\MathType 6.9 Edu Farsi):

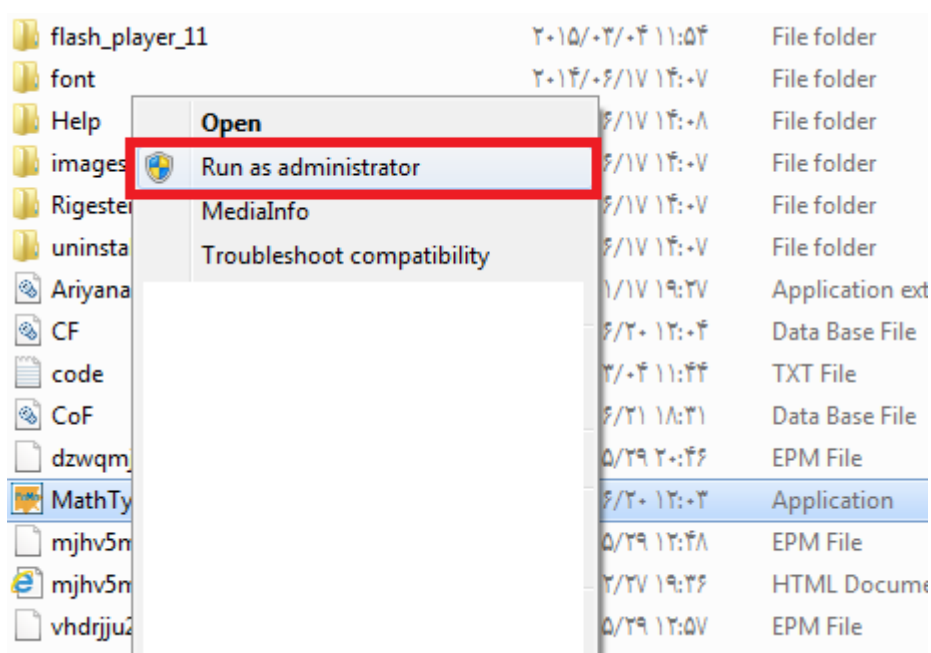


روی فایل اجرایی MathTypeEdu کلیک کنید تا پنجره ی زیر ظاهر شود (به نکته ی مهم زیر توجه کنید):

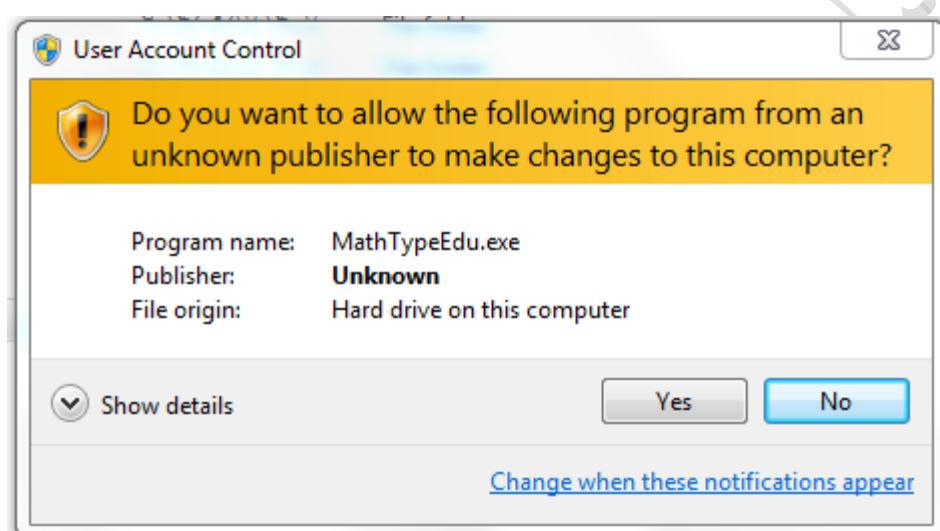


نکته ی مهم: کد رایانه باید شبیه کد شکل بالا باشد (۲۶ کاراکتر همراه با ۵ خط تیره)، گاهی به علت مسائل امنیتی در ویندوزهای ۷ یا ۸، یا کد رایانه ظاهر نمی شود و یا به صورت ۷ کاراکتری همراه با دو خط تیره مشاهده می شود. اگر کد رایانه ی شما به یکی از دو صورت ذکر شده است، روی **Cancel** کلیک و در پوشه ای که نرم افزار آموزش جئوجبرا را در آن نصب کرده اید، روی فایل اجرایی

MathTypeEdu **کلیک راست** کنید (به شکل زیر توجه کنید):



حالا روی **Run as administrator** کلیک کنید تا پنجره ی زیر ظاهر شود:



روی **Yes** کلیک کنید تا صفحه ی ابتدایی فعالسازی نرم افزار شبیه تصویر زیر ظاهر شود:

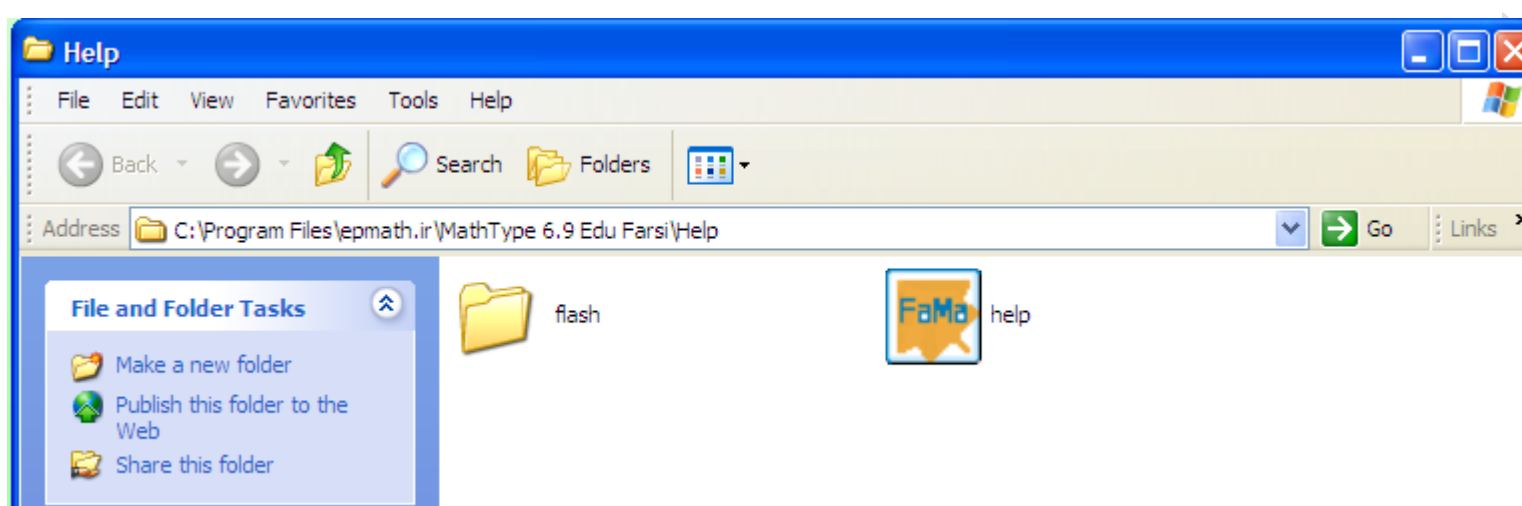


دقت کنید که پس از فعالسازی نرم افزار و خروج از آن، برای اجرای مجدد آن، باز لازم است از دستور

Run as administrator استفاده شود.

مرحله ی پنجم:

روی دگمه ی راهنما کلیک کنید تا پوشه ی Help باز شود:



روی فایل اجرایی help کلیک کنید، تا یک فیلم ویدئویی فلش آغاز شود:



مدت این فیلم حدوداً ۲۴ دقیقه است و در آن، درباره ی روش خرید نام کاربری، طریقه ی فعالسازی آنلاین نرم افزار، بررسی خطاهای احتمالی و بخش های اصلی نرم افزار توضیحاتی برای شما ارائه شده است. در نهایت، پس از فعالسازی موفقیت آمیز نرم افزار، وارد صفحه ی اصلی آن خواهید شد:

بسم الله الرحمن الرحيم

نرم افزار آموزش MathType 6.9

نسخه ۱/۵

اسفند ۱۳۹۳

فهرست جلسات

← بیست جلسه


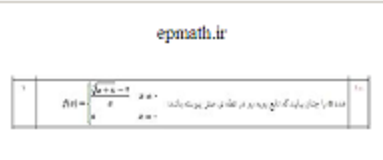

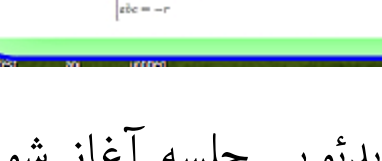
پیوندهای مورد نیاز

درباره ی نرم افزار

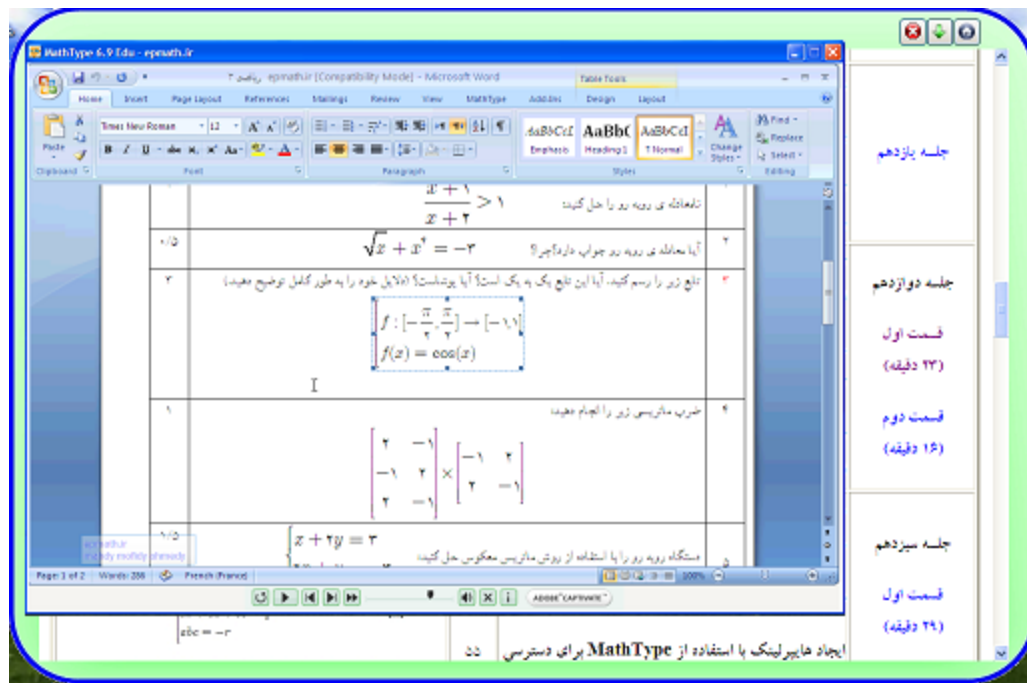
محصولات پایگاه

توضیحات بسیار مهم:

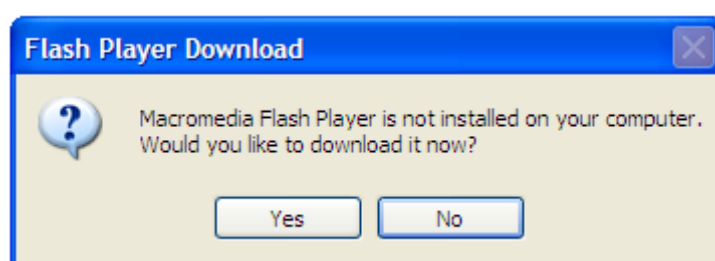
(الف) دروس آموزش MathType 6.9 در ۲۰ جلسه تنظیم شده است:

	۳۱ دقیقه	رفت و آمد بین Word و MathType بررسی چند نمونه سوال امتحانی و دو مقاله تایپ دو نمونه سوال چهارم ابتدایی برای درک بهتر ارتباط بین MathType و Word	جلسه یازدهم
	۳۹ دقیقه	ارتباط بین Word و MathType تایپ چند نمونه سوال ریاضی دبیرستانی برای درک بهتر ارتباط بین MathType و Word معرفی نرم افزاری کم حجم از شرکت مایکروسافت برای تبدیل فایل های Word به PDF و روش دانلود و نصب آن	جلسه دوازدهم قسمت اول (۲۳ دقیقه)
	۵۵ دقیقه	تبدیل تمام نمونه سوالات تایپ شده ی این جلسه و جلسه ی قبل به PDF برای تمرین بیشتر معرفی یک مقاله ی کوتاه که با استفاده از MathType در محیط Word نوشته شده است	قسمت دوم (۱۶ دقیقه)
	۵۵ دقیقه	ایجاد هایپرلینک با استفاده از MathType برای دسترسی شماره گذاری عبارات ریاضی با MathType	جلسه سیزدهم قسمت اول (۲۹ دقیقه)

روی شماره ی جلسات (آبی رنگ) کلیک کنید تا فایل ویدئویی جلسه آغاز شود:



(ب) اگر به جای فایل ویدئویی، یک صفحه ی سفید می بینید یا پنجره ی زیر ظاهر می شود:



در این حالت روی **No** کلیک کنید؛ به محل نصب نرم افزار برگردید و پوشه ی `flash_player_11` را بیابید و از درون آن، فایل

`install_flash_player_11`

را کلیک و فلش پلایر را نصب کنید.

(ج) فونت پیش فرض برای نرم افزار، **BCOMPSET** است، اگر این فونت روی رایانه ی شما نصب نباشد، فونت جملات صفحه ی اصلی به صورت مناسب ظاهر نخواهند شد، در این حالت می توانید از پوشه ی `font` - که آن را در محل نصب نرم افزار خواهید یافت - دو فونت موجود را نصب فرمایید.

(د) حتماً بخش «پیوندهای مورد نیاز» را مطالعه و فایل های لازم برای دروس را دانلود فرمایید و اگر به مشکلی برخورد کردید، به وسیله ی آدرس های مذکور در بخش «درباره ی نرم افزار»، با ما تماس بگیرید.

(ه) دقت فرمایید که چون خرید نام کاربری یا گرفتن کد فعالسازی، کاملاً آنلاین انجام می شود، ممکن

است به علت شلوغی سرور و یا مشکلات دیگر، فرم اصلی در بخش خرید سایت یا فرم بخش «دریافت

کد فعالسازی» در خود نرم افزار، لود نشود و یا بسیار کند لود شود؛ در چنین صورتی بهتر است مدتی صبر

کنید تا سرعت به حالت معمولی بازگردد و سپس برای خرید نام کاربری یا گرفتن کد فعالسازی اقدام فرمایید. ضمناً اگر به اینترنت دسترسی ندارید، می توانید، تمام فایل های پوشه ی Rigeste_Soft را – که در پوشه ی نرم افزار نصب شده ی شماست – به رایانه ی دیگری که به اینترنت متصل است، منتقل و روی فایل اجرایی register کلیک کنید و با استفاده از نام کاربری خود که تهیه کرده اید، کد فعالسازی دریافت فرمایید.

(۵) در نهایت، اگر پس از استفاده، خواستید نرم افزار را از حالت نصب، خارج کنید، وارد پوشه ی uninstall نرم افزار شوید و روی فایل اجرایی uninstall کلیک کنید.

کاربر عزیز، این نرم افزار حاصل ماه ها تلاش شبانه روزی طراح آن است. لطفاً برای رعایت حق پدید آورنده از تکثیر و توزیع آن، روی لوح های فشرده و نیز در محیط اینترنت بدون اطلاع طراح نرم افزار، جداً خودداری فرمایید.

با تشکر

پایگاه ریاضیات مقدماتی و تخصصی

epmath.ir

۱۳ اسفند ماه ۱۳۹۳